



MaXX[©]
TCM



MaXX TCM

Medizin zum Leben

Medicine for Life

Die Traditionelle Chinesische Medizin geht davon aus, dass das ganze Universum einschließlich aller Lebewesen ein großes „Ganzes“ darstellt. Jedes Wesen, jeder Baum, jeder Zustand, jedes Atom sind Teil dieses Ganzen und bedingen einander. So kann es z.B. ohne Kälte keine Hitze geben, ohne Tag keine Nacht, ohne Geburt keinen Tod, ohne Wasser keine Pflanzen.

Daraus resultiert der Kreislauf des Lebens, die Wandlungsphasen mit den gegensätzlichen, jedoch unabdingbar zusammengehörenden Energien Yin und Yang.

TÜV-geprüfte
Qualität



Die TCM kennt zwei Wandlungsphasen:

Zum Einen den erzeugenden Zyklus „Feuer – Erde – Metall – Wasser – Holz – Feuer“, zum Anderen den kontrollierenden Zyklus „Feuer – Metall – Holz – Erde – Wasser – Feuer“. Der menschliche Körper und die Seele eines Menschen sind ebenfalls Teil des Ganzen und werden in der TCM (Traditionellen Chinesischen Medizin) als Garten gesehen. Alle Organe des Menschen sind den verschiedenen Elementen zugeordnet und so wie in der Natur die Wandlungsphasen für ein gesundes Klima sorgen, ist es auch für die Gesundheit des menschlichen Körpers wichtig, dass alle Organe (Elementgruppen) eine optimale Funktion und Gesundheit aufweisen. Nur so kann die Lebensenergie (Qi) ungehindert fließen und der Mensch ist ausgeglichen, kraftvoll und das Immunsystem gestärkt.



Erfahrungsberichte und Behandlungen mit TCM

Beschwerden des Atmungssystems

Zu den häufigsten Erkrankungen gehört hier die akute oder chronische Bronchitis. Sie wird durch Viren verursacht und durch Faktoren, wie Rauchen, nass-kalte Witterung und Luftverschmutzung begünstigt. Die Symptome beginnen mit Brennen und Engegefühl im Brustkorb, Reizhusten, Trockenheit in Mund und Rachen und allgemeine Kraftlosigkeit. Im akuten Stadium besteht ein erhöhter Hustenreiz, Atemnot, Fieber sowie starke Sekretbildung mit zähem Schleim. Bei der chronischen Bronchitis tritt zusätzlich eine asthmoide Atmung auf. Es kann zu einer Lungenentzündung oder Brustfellentzündung kommen. Antibiotika helfen hier nur, wenn Bakterien im Spiel sind. Die meisten Erkrankungen der Atemwege sind jedoch viruös. Ferner ist mittlerweile jeder 5. Deutsche immun gegen herkömmliche Antibiotika (Kosm. Praxis 04/2006). Die TCM sieht in der Bronchitis eine Störung des Lungenfunktionskreises, der das Qi, die Energie, des gesamten Körpers reguliert. Der Schleim blockiert das Lungen-Qi, wodurch das gesamte Immunsystem nachhaltig geschwächt wird. Verstärken sich die äußeren Faktoren wie Wind und Kälte, kann auch das Qi der Milz und der Nieren reduziert werden, was zu Ohrproblemen, Inkontinenz, Verdauungsstörungen und Prolaps (Bandscheibenvorfall) führen kann.

Bei Frau Cao F. aus Peking wurde die Erkrankung durch Akupunktur entlang verschiedener Punkte des Lungenmeridians wie „Lu 7“ nach einer Woche zum Abklingen gebracht. Da die Lunge als Yin-Organ in direkter Verbindung zu dem Yang-Organ Dickdarm steht, wurden hier auch die Akupunkturpunkte „Di 4“ und „Di 11“ behandelt.

Migräne

Bei den meisten Migränepatienten äußern sich die Symptome als heftiger pulsierender Schmerz an den Schläfen. Bei akuten Anfällen treten zusätzlich Übelkeit, Schwindel, manchmal auch Taubheit und Sprachstörungen auf. Als Ursachen werden seelischer und körperlicher Stress, Erschöpfungszustände (Burn-Out-Syndrom) sowie Schwankungen im Hormonspiegel (PMS bei Frauen) benannt. Weiterhin vermuten Forscher eine genetische Veranlagung. Bestimmte Geräusche, grelles Licht, aber auch Nahrungsmittel wie Käse und Nüsse können einen Migräneanfall auslösen.

Vaskulärer Kopfschmerz, wozu auch die Migräne gehört, wird in der TCM aus verschiedenster Sicht behandelt, da er keine eigenständige Erkrankung darstellt, sondern immer das Symptom einer Krankheit oder eines Organfunktionskreises ist. Die Lokalisation des Schmerzes ist hier bei der Diagnose besonders wichtig, da dies schon auf die zu therapierenden Meridiane hinweist.

Eine Studentin aus Trier litt 4 Jahre an Migräne. Sie zeigte alle oben beschriebenen Symptome in heftiger Form. Der TCM-Heilpraktiker stellte eine Nierenschwäche und Qi-Blut-Schwäche fest und behandelte die entsprechenden Meridiane. Die Patientin fühlte sich bereits nach 2 Akupunkturen mit Kräuterkissenbehandlung besser. Nach 10 Akupunkturen mit Kräuterkissenbehandlung war sie schmerzfrei. Die Migräne ist bis heute nicht wieder aufgetreten.

Besonders bei Kopfschmerzen kommt der ganzheitliche Ansatz der TCM zur Geltung. So zeigen z.B. Migränepatienten Verspannungen der Muskulatur im Bauchbereich und Menstruationsschmerzen. Die betreffenden Patienten neigen auch dazu Zorn und Wut runterzuschlucken und nicht zu agieren. So wird der TCM-Heilpraktiker hier gegebenenfalls auch Punkte von Leber- und Gallenblasenmeridian behandeln.

Arthrose

Arthrose ist aus Sicht der Schulmedizin eine Abnutzung des Gelenkes (Knorpel und Knochen). Symptome sind Bewegungseinschränkung und Laufscherzen bis hin zu Dauerschmerz, Kraftverlust und Gelenkgeräusche. Aus Sicht der TCM führen hierzu Ursachen von außen wie Kälte, Nässe, Wind, Verletzungen, Überbeanspruchung sowie innere Ursachen wie Nieren-Qi-Schwäche. Alle Ursachen führen zu einem gestörten Energie-Fluss. Eine Patientin aus Wittlich litt an einer Arthrose am linken Knie. Der zuständige Schulmediziner wollte das Gelenk durch ein künstliches Knie ersetzen. Sie wurde von unserem TCM-Heilpraktiker mit einer Akupunktur und Moxibustion zur Energiezuführung u.a. entlang der Punkte „Ni 3“, „Le 6“ und „Ma 36“ behandelt. Nach einer Sitzung war die Patientin schmerzfrei.

Beschwerden des Verdauungstraktes

Die Verstopfung mit begleitendem Völlegefühl, Blähungen und leichter Übelkeit kann Begleitsymptome wie Rücken- und Kopfschmerzen hervorrufen. Ursachen hierfür sind Bewegungsmangel, falsche Ernährung, aber auch seelische Probleme. Durch richtige Ernährung mit ausreichend frischem Obst und Gemüse (5x am Tag) sowie ballaststoffreichen Speisen und ausreichend Flüssigkeit kann man die Darmtätigkeit anregen. Eine wichtige Rolle spielt aber auch das Leber-Qi. Herr G. aus Bernkastel-Kues litt unter starken Schmerzen an der Ferse. Er wurde von der Schulmedizin auf einen Fersensporn hin behandelt. Unser TCM-Heilpraktiker diagnostizierte eine Schwäche des Leber-Qi bedingt durch die verminderte Funktion des Dickdarmes. Herr G. ist bis heute nach 5 Akupunkturbehandlungen beschwerdefrei.

Wechseljahresbeschwerden (Klimakterium) und Menstruationsbeschwerden

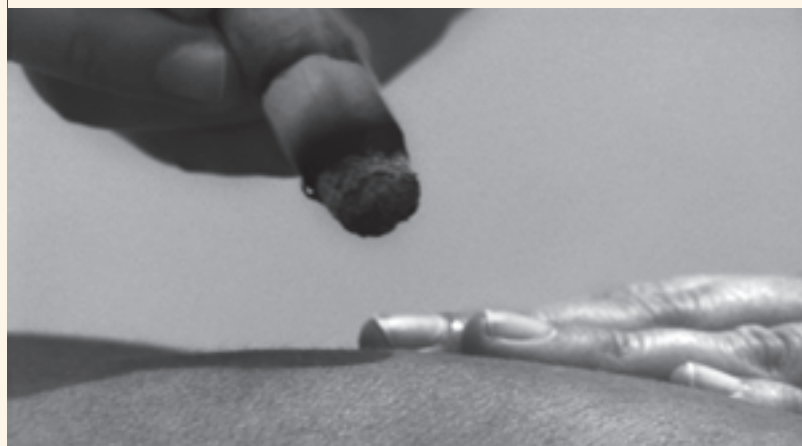
Im ersten Moment wird man stutzig, denn was haben Wechseljahre und Menstruation gemeinsam, wenn doch die Menstruation gerade nach den Wechseljahren stagniert?

Beide Beschwerdeformen resultieren jedoch in den meisten Fällen aus einer Nieren-Qi-Schwäche. Die Nieren speichern das Ying, was die einzelnen Lebensphasen wie Geburt, Reife, Alter und Tod bestimmt. Der Nierenfunktionskreislauf reguliert alle Körperflüssigkeiten, den Aufbau von Knochen, Zähnen, Haaren, die Ohren. Eine Disharmonie kann zu Angstgefühlen bis zu Depressionen, Hitzewallungen, Sterilität, Impotenz, Wassereinlagerungen (Ödemen) und Appetitlosigkeit führen.

Frau L. und ihre Tochter aus Bernkastel-Kues waren beide in unserem TCM-Energiezentrum in Behandlung. Die Mutter wegen starker Beschwerden in den Wechseljahren und die Tochter aufgrund Rückenschmerzen bis zum Übergeben während der Menstruation sowie Mattigkeit. Bei beiden wurde eine Schwäche des Nieren-Qi festgestellt. Beide wurden mit Akupunktur des Nierenmeridians u.a. an den Punkten „Ni 6“ und „Ni 3“ sowie an „Gb 34“ des Gallenblasenmeridians gegen die Schmerzen behandelt. Nach 5maliger Akupunktur mit Kräuterkissenbehandlung sowie bei der Tochter mit Moxibustion zur Energiezufuhr waren beide beschwerdefrei. Durch gezielte Ernährung nach den Vorgaben der TCM, wie z.B. warme Speisen auch morgens und abends (z.B. Getreidebrei und Kompott) blieben beide bis heute ohne weitere Beschwerden. Dies war übrigens auch ein sehr interessanter Fall, da hier die Vererbbarkeit von Schwächen eines Funktionskreislaufes bewiesen wurde.

Sind Sie neugierig geworden? Haben Sie manchmal einige der genannten Beschwerden? Dann sprechen Sie uns einfach an.

Wir erklären Ihnen gerne unsere Puls-Zungen-Diagnose und die damit verbundenen Methoden, um Ihren Körper und somit auch Sie persönlich wieder ins Gleichgewicht zu bringen.



Machen Sie den TCM-Test!

... und somit den ersten Schritt zu mehr Gesundheit und Lebensqualität.



Beantworten Sie die folgenden Aussagen und notieren Sie sich den jeweiligen Buchstaben, der bei „ja“ steht. Bitte denken Sie daran: Antworten Sie so, wie Sie wirklich sind, nicht wie Sie sich gerne sehen würden. Zählen Sie am Ende des Testes die Anzahl der Buchstaben und Sie erfahren am Ende der Auswertung bei dem entsprechenden Buchstaben Ihr dominierendes Element und die damit verbundenen persönlichen und gesundheitlichen Zusammenhänge.

- Ich suche immer wieder die Herausforderung.....ja – H
- Mit anderen Menschen gehe ich immer verständnisvoll um.....ja – F
- Meine Haut fühlt sich oft gespannt an und reißt leicht auf.ja – M
- Ich bin mit wenigen guten Freunden zufrieden.ja – W
- Ich habe ein häufiges Verlangen nach süßen, klebrigen Speisen.ja – E
- So ein richtig heißer Sommer ist gar nichts für mich.ja – F
- Ordnung und organisiertes Leben sind mir sehr wichtig.ja – M
- Ich bin sehr empfindlich gegenüber Kälte.ja – W
- Ein Dampfbadbesuch ist wegen der Feuchtigkeit nichts für mich.ja – E
- Ich genieße körperlichen Kontakt und Intimität.ja – F
- Am liebsten wäre ich immer in Bewegung und würde etwas Sinnvolles tun.....ja – H
- Ich muss immer wissen, wo ich stehe.ja – E
- Bei sehr trockenem Klima und in klimatisierten Räumen fühle ich mich nicht wohl.....ja – M
- Ich habe gerne meine Ruhe.ja – W
- Ich kann nicht gut „nein“ sagen.ja – F
- Ich bin bekannt dafür, diplomatisch und taktvoll zu sein.ja – E
- Ich suche immer wieder die Veränderung.ja – E
- Es ist mir wichtig, dass anerkannt wird, wenn ich im Recht bin.ja – M
- Ich schwitze sehr häufig.....ja – F
- Ich mag es, wenn man mich für penibel hält.....ja – M
- Es fällt mir schwer, andere als Gleichgestellte zu akzeptieren.ja – H
- Ich bekomme leicht Blasenentzündungen.ja – W
- Ich habe ständig das Bedürfnis mein Wissen zu erweitern.ja – W
- Ich reagiere sehr empfindlich auf Wind.ja – H
- In Gesicht und auf der Nase habe ich eine ölige Haut.ja – H

Nun? Haben Sie alle Fragen ehrlich beantwortet? Dann zählen Sie jetzt bitte die jeweilige Anzahl der Buchstaben bei den Fragen, die Sie mit „ja“ beantwortet haben. Auf der nächsten Seite finden Sie die Auswertung.

Den Online-Test finden Sie unter:
<http://tcm-test.zum-kurfuersten.de>

TCM-Test Auswertung

Sie haben am häufigsten bei dem Buchstaben W mit „ja“ geantwortet?

Ihr dominierendes Element ist das **Wasser**.

Physiologisch: Ihr Yin-Organ ist die Niere, das Yang-Organ die Blase. Die Energie der Nieren ist die Ursprungskraft für alle anderen Organe und steht in direktem Zusammenhang mit Gehirn, Knochen, Haaren, Rückenmark, Eierstöcken und Hoden sowie Harnröhre, Anus und Innenohr. Ihre typischen Probleme sind häufige Blasen- oder Nierenentzündung, Verhärtung der Arterien, Probleme mit Zähnen und Zahnfleisch, Rückenschmerzen, Verlust der sexuellen Lust, allgemeine Kälteempfindlichkeit, Schlaflosigkeit, Appetitlosigkeit.

Psychologisch: Sie sind ehrlich, bescheiden, objektiv, neugierig, sehr erfinderisch, akkurat, sparsam und vernünftig. Sind bei Ihnen jedoch die o.g. Organe nicht in Balance, neigen Sie zu Depressionen, Nervenschmerzen, Isolation, Misstrauen und Taktlosigkeit gegenüber Ihren Mitmenschen.

Sie haben am häufigsten Fragen mit dem Buchstaben H mit „ja“ beantwortet?

Ihr dominierendes Element ist das **Holz**.

Physiologisch: Ihr Yin-Organ ist die Leber, das Yang-Organ ist die Gallenblase. Charakteristisch sind für Sie Verdauungsprobleme bis zur Verstopfung, hoher Blutdruck, ölige Haut, Krämpfe in Händen und Füßen, Schwindel, Ohrenklingeln und Probleme mit dem Ischias. Sie haben häufig Kopfschmerzen und Nervenentzündungen, Sodbrennen, Schmerzen an Augen und Ohren.

Psychologisch: Sie suchen immer wieder die Herausforderung, sind sehr selbstbewusst, mutig, ehrgeizig und engagiert. Bei einer Inbalance jedoch neigen Sie zu Arroganz, Aggressivität, Rücksichtslosigkeit, Wut, zwanghaftem Verhalten und schnell wechselnden Emotionen.

Die häufigsten mit „ja“ beantworteten Fragen waren mit dem Buchstaben E?

Das Sie dominierende Element ist die **Erde**.

Physiologisch: Ihr Yin-Organ ist die Milz, das Yang-Organ der Magen. Körperliche Schwächen äußern sich bei Ihnen in einem ausgeprägten Prämenstruellen Syndrom, klebrigen Augenlidern, schwachen Gelenken der Extremitäten, schwammigen Muskeln, verzögerter Wundheilung.

Psychologisch: Entspanntes, sympathisches, geselliges und aufmerksames Verhalten machen Sie bei Ihren Mitmenschen beliebt. Diese Eigenschaften können jedoch schnell ins Gegenteil kehren und Sie werden aufdringlich, undankbar und überfürsorglich. Sie haben Schwierigkeiten mit der Konzentration und fühlen sich häufig unsicher und kraftlos.



Sie haben am häufigsten bei dem Buchstaben F mit „ja“ geantwortet?

In Ihrem Körper dominiert das **Feuer**-Element.

Physiologisch: Ihr Yin-Organ ist das Herz, das Yang-Organ der Dünndarm. Inbalancen äußern sich bei Ihnen durch starke und häufige Transpiration, unregelmäßigen Herzschlag, Schmerzen beim Urinieren, Geschwüren auf Zunge und Lippen, Schlafstörungen, E0rkrankungen des Herzens und Störungen des Blutdrucks.

Psychologisch: Sie sind lebhaft, haben immer Verständnis und lieben die Kommunikation. Sie sind zärtlich, hingebungsvoll, enthusiastisch. Sie haben jedoch einen Hang zur Albernheit, Leichtgläubigkeit, Egoismus, Zukunftsangst, Panik, nervöser Erschöpfung.

Der Buchstabe M wurde von Ihnen am häufigsten mit „ja“ beantwortet?

Sie werden vom **Metall**-Element dominiert.

Physiologisch: Ihr Yin-Organ ist die Lunge, das Yang-Organ der Dickdarm. Ungleichgewichte machen sich bei Ihnen in den folgenden Beschwerden deutlich: trockener Husten, trockene Haut und Schleimhäute, Stirnhöhenschmerzen, sehr empfindliche Haut, Kurzatmigkeit, Inkontinenz, Muttermale und Warzen. Ihr Lymphsystem ist häufig gestört. Sie leiden oft unter Hautkrankheiten.

Psychologisch: Sie sind sehr gewissenhaft und methodisch und bleiben dabei ehrlich und ruhig. In Stresssituationen neigen Sie zu Dilettantismus, Kleinlichkeit und Schlampigkeit. Sie können nur schwer mit Enttäuschungen und Autorität umgehen. Zeitweise wirken Sie sehr distanziert und Ihre Freundlichkeit unnatürlich.

Die Traditionelle Chinesische Medizin definiert den Zustand von Glück als die absolute Harmonie zwischen Mensch und Natur. Dieses Gleichgewicht erreicht man durch eine entsprechende Lebensweise. Die Traditionelle Chinesische Medizin vereinigt das konfuzianische Denken mit umfangreichen Beobachtungen von konkreten Vorgängen im menschlichen Körper und mit jahrhundertealten Erfahrungen. Die Traditionelle Chinesische Medizin versteht den Körper als ein zusammenhängendes System, in dem alle Körperteile, Organe und Organsysteme durch Energiebahnen miteinander verbunden sind. Gesund ist ein Mensch dann, wenn sich alle seine Energien in Harmonie und im Gleichgewicht befinden.

Yin und Yang

Die Traditionelle Chinesische Medizin unterteilt die gesamte Energie und alle Organe des Körpers in Yin und Yang. Yin und Yang sind sowohl entgegengesetzte als auch sich ergänzende Prinzipien, respektive Kräfte. Erst in der vollkommenen Harmonie von Yin und Yang kann die Lebensenergie Qi entstehen und ungehindert fließen. Auch alle Organe des Körpers werden dem Yin oder dem Yang zugeordnet. Der Begriff „Organ“ meint dabei nicht nur das einzelne Organ, sondern vielmehr ein Organsystem – oder noch besser eine Art „Organ-Funktionskreis“. In der Traditionellen Chinesischen Medizin werden Organe deshalb immer mit den ihnen im weitesten Sinn zugehörigen Funktionen verstanden. So umfasst zum Beispiel die Lunge nicht nur die Atmung, sondern auch das Riechen.

Nicht nur die Organsysteme, sondern zum Beispiel auch die Speisen und letztlich alle Lebensvorgänge werden Yin oder Yang zugeordnet. Mahlzeiten sollten gemäß der Traditionellen Chinesischen Medizin deshalb immer aus einem ausgewogenen Maß von Yin- und Yang-Speisen bestehen. Wird diese Ausgewogenheit nicht eingehalten, so erhält ein Prinzip zuviel oder zuwenig Energie und blockiert dadurch das Fließen von Qi. Zum Ausgleich des Qi gibt es verschiedene Möglichkeiten, wie zum Beispiel die Einnahme von Arzneimitteln aus Kräutern mit entsprechenden Energiequalitäten, das Einhalten von speziellen Diäten, die Akupunktur, Moxibustion, Schröpfen, Tuina-Massagen und Kräuterbäder.

Die fünf Elemente und die fünf Wandlungsphasen

Alle Erscheinungen der Erde wurden in China als verschiedene Zusammensetzungen oder Wandlungen der fünf Elemente Holz, Feuer, Erde, Metall und Wasser aufgefasst. Diese fünf Elemente stehen untereinander in einer Wechselwirkung. Die Wandlung von einem Element zum anderen wird als Kreislauf dargestellt. Dabei unterscheidet man grundsätzlich den erzeugenden oder nährenden Zyklus und den überwindenden Zyklus.

Der erzeugende Zyklus:

Holz – Feuer – Erde – Metall – Wasser

Die fünf Elemente nähren und wandeln sich entsprechend diesem Kreislauf: Das Holz nährt beim Verbrennen das Feuer, welches das Holz zu Asche verwandelt. Die Asche wird zu Humus und zu neuer Erde. In der Erde entstehen Metalle, die den Morgentau (das Wasser) anziehen, das wiederum die Pflanze und damit das Holz nährt.

Der überwindende Zyklus:

Holz – Erde – Wasser – Feuer – Metall

Das Holz überwindet die Erde, weil die Pflanzen die Erde durchbohren. Die Erde überwindet das Wasser, weil sie das Wasser absorbiert. Das Wasser überwindet das Feuer, weil es das Feuer löscht. Das Feuer überwindet das Metall, weil Hitze das Metall schmilzt. Das Metall überwindet das Holz, weil die Axt Bäume fällt.



Die in der Traditionellen Chinesischen Medizin bekannten zehn Organe werden paarweise (nach Yin und Yang) einem Element zugeordnet.

	Yin	Element	Yang
	Leber	Holz	Gallenblase
	Herz	Feuer	Dünndarm
Milz und Bauchspeicheldrüse		Erde	Magen
Lunge		Metall	Dickdarm
Niere		Wasser	Blase

Dadurch treffen die beiden beschriebenen Zyklen gemäß der Traditionellen Chinesischen Medizin auch auf den Verlauf einer Krankheit zu. So kann Wut beispielsweise entsprechend dem erzeugenden Kreislauf Herzbeschwerden auslösen: Das Element Holz (Leber) nährt mit seiner Energie das Element Feuer (Herz). Durch eine lang dauernde Wut kann das Element Holz aus dem Gleichgewicht geraten und übermäßig stark werden. Die Überenergie vom Holzelement (der Leber) überträgt sich auf das Feuer und damit auf das Herz, das nun vermehrt belastet wird. Beim überwindenden Kreislauf hingegen wird durch das Ungleichgewicht des Holzelementes die Kontrolle gegenüber dem Element Erde und damit gegenüber der Milz oder der Bauchspeicheldrüse gestört. Im Körper kann dies zu Verdauungsbeschwerden führen. Die fünf Elemente und ihre zwei grundlegenden Zyklen sind gemäß Traditioneller Chinesischer Medizin ein Ausdruck dafür, dass alle Organe und alle möglichen Beschwerden innerhalb eines Funktionskreises miteinander in Verbindung stehen. Bei komplexen Krankheiten mit mehreren Symptomen hat diese Sichtweise zur Folge, dass verschiedene Beschwerden mit einer einzigen Krankheitsursache in Zusammenhang gebracht und auf diese Weise statt der Symptome die Ursache behandelt werden kann.

In der Vorstellung der Traditionellen Chinesischen Medizin gelten alle Einflüsse, die auf den Menschen einwirken, entweder als stärkend oder als schwächend. Die wichtigsten Einflüsse, die das Gleichgewicht des menschlichen Organismus stören und zu einer Krankheit führen können, sind:

- Klimafaktoren (Wind, Hitze, Feuchtigkeit, usw.)
- Mangelnde oder übertriebene Hygiene
- Gemütsbewegungen (Zorn, Freude, Sorge, usw.)
- Unnatürliche Lebensweise
- Mangel an geeigneter Nahrung und Körperbewegung

Haben Sie Fragen zum Thema TCM?

Ansprechpartner:

Das TCM-Berater-Team, Tel: +49 (0) 6531/96770

Bitte haben Sie Verständnis dafür, dass wir keine Ferndiagnosen per Telefon stellen können. Eine Diagnose kann nur von den Heilpraktikern und Ärzten vor Ort erstellt werden.



© Vital- & Wellnesshotel Zum Kurfürsten
Amselweg 1 • 54470 Bernkastel-Kues

Tel: +49 (0) 65 31 / 9 67 70 • Fax: +49 (0) 65 31 / 46 25

info@zum-kurfuersten.de • www.zum-kurfuersten.de

MaXX[©]
TCM



MaXX[©]
TCM



TCM-Beauty

Hat Schönheit Grenzen! – Jugendlichkeit, Fitness, Lebenslust sofort sanft und effektiv - ohne Narben.

Fett weg spritzen, Faltenunterspritzung oder die Haut von innen stärken. Bedienen Sie sich drei der wirksamsten Medical Beauty Methoden. Erfahrene Behandler und Ärzte stehen Ihnen für diese Methoden zur Verfügung.

In den Vorgesprächen wird Ihnen erläutert welche Erfolge Sie zu erwarten haben. Selbstverständlich werden auch die Behandlungsschritte sowie eventuell mögliche Gegenanzeigen mit Ihnen besprochen.

Eine Kombination der Methoden ist möglich.

Die Möglichkeiten der Therapien werden in einem persönlichen Spezialisten-Gespräch besprochen. Völlig unverbindlich. Eine kombinierte Buchung verschiedener Methoden ist Grundsätzlich in Verbindung mit der Methode I, möglich.

Methode I

Medical-Beauty-Immun: Stärkung des Organes Haut
Wirkstoff: Kräuter und Wirkstoffe nach der TCM
Anwendung: äußerlich

Methode II

Falten weg, Zauberformel für Ihre Schönheit
Wirkstoff: Hyaluronsäure
Anwendung: Injektion

Methode III

Reduzierung von Fettpolstern durch Injektionstherapie
Wirkstoff: Lipolyse
Anwendung: Injektion



Unsere Haut ist die schützende Hülle unseres Körpers gegen Einwirkungen von außen in physikalischer, chemischer und bakterieller Hinsicht. Sie ist für die folgenden Funktionen zuständig:

- _Sinnesorgan**
- _Erhaltung der Körpertemperatur**
- _Regulation des Salz- und Wasserhaushaltes**
- _Abwehren von Krankheitserregern**
- _Schutz vor Umwelt-, Kälte- und Wärmeeinflüssen**
- _Schutz vor mechanischen Verletzungen**

Die Funktionen der Haut werden im Wesentlichen durch Ernährung, Flüssigkeitszufuhr, Bewegung, Versorgung mit Sauerstoff, das Alter und den psychischen und physischen Zustand des Menschen beeinflusst. Leidet der betroffene Mensch unter einer Krankheit, die z.B. auch eine Medikamenteneinnahme notwendig macht, wird die Barrierefunktion der Haut nachhaltig geschwächt. Das Resultat können Trockenheit, Reizungen, Rötungen, Schüppchen, Spannungsgefühl bis hin zu Teleangiektasien, Neurodermitis, Psoriasis, Ekzemen und Akne sein. Übrigens: Nahezu 37 Prozent aller Berufskrankheiten sind Hauterkrankungen.

Spätestens dann ist es höchste Zeit nach den Ursachen für den Hautzustand zu forschen. Dieses sollte durch eine Puls-Zungen-Diagnose nach Traditioneller Chinesischer Medizin erfolgen. Hierbei können auch Krankheiten durch Energieblockaden der Organe erkannt werden, die noch gar nicht entstanden sind.

Methode I

Medical-Beauty-Immun: Stärkung des Organes Haut

Das Schönheits-Geheimnis chinesischer Kaiserinnen

Verborgen in der jahrtausend alten Lehre der Wandlungsphasen. Schon damals wurde der Körper als Garten verstanden, der wie das Öko-System Natur als immerwährender Kreislauf funktioniert. Durch spezielle Kräutermischungen und Pflege entstand die Perfektion dieser samtene Haut in Vollendung.

Unsere Medical-Beauty-Immun-Behandlung stärkt nicht nur die Abwehrbarriere Ihrer Haut. Mit Spezial-Produkten, die in der medizinischen Forschung entwickelt wurden, gelingt es, die Derma Membran Struktur wieder aufzubauen. Dadurch können auch krankheitsbedingte Schädigungen der Haut erfolgreich behandelt werden. Z. B. bei Schäden durch Strahlentherapie, Chemotherapie, Klima und Umwelt konnten wir bereits sehr gute Erfolge erzielen. Mit Kräuterbädern, Wickeln und Kräuterkissen tun wir noch etwas mehr für Ihre Gesundheit. Bei dieser einmaligen Behandlung vereint sich das Know-How der Traditionellen chinesischen Medizin mit dem Fachwissen unserer Beauty- und Wellnessprofis.

Bei den Medical-Beauty Behandlungen vereint sich eine kosmetische Behandlung, die in ihrer Wirkung bis über die Basalzellschicht hinaus reicht, mit der Medical-Beauty-Behandlung, die durch eine gezielte Diagnose der Haut und Befragung nach den Vorgaben der TCM (Traditionellen Chinesischen Medizin) ergänzt wird. Vor der kosmetischen Behandlung baden Sie in einer Essenz aus chinesischen Kräutern. Die Durchblutung des Körpers wird entsprechend des Resultats aus der Diagnose durch den Wellnesstherapeuten reguliert und der Energiefluss im gesamten Körper unterstützt.

Behandlungsmöglichkeiten zu Methode I

In der kosmetischen Behandlung wird, mit aus der medizinischen Forschung stammenden Produkten, mit hautähnlicher Derma Membran Struktur gearbeitet. Diese Formel wird den physiologischen Gegebenheiten der Haut gerechter, als die bisher bekannten Emulsionen. Sie gleicht dem Aufbau der Barrierschichten der Hornschicht und orientiert sich chemisch an den Inhaltsstoffen der Haut. Auf die sonst üblichen Hilfsstoffe wie Konservierungsmittel, Duftstoffe, Mineralöle, Silikone und Emulgatoren wird bei dieser Formel verzichtet. Diese von der Medizin entwickelten Produkte werden ausgebildet von dem natürlichen Membranbestandteil Phosphatidylcholin (PC) das sich in hydrierter Form durch ceramidähnliche Eigenschaften auszeichnet und daher naturgemäß eine hohe Affinität zu den Lipiddoppelschichten der Hautbarriere aufweist und so den transepidermalen Wasserverlust stabilisiert und die Barrierefunktion der Haut so nachhaltig stützt. Gleichzeitig wird die natürliche Regeneration der Haut durch die Vitamine A und E angeregt.

Während der kosmetischen Behandlung erhalten Sie warme oder kalte Wickel sowie eine entsprechende warme oder kalte Auflage mit einer chinesischen Kräutermischung, die die Wirksamkeit der Behandlung über die Aufnahme der Phytoduftstoffe durch die Atemwege sowie über die Haut unterstützt.

Sie sollten vor der Behandlung eine Puls-Zungen-Meridian-Diagnose durch unser TCM-Team durchführen lassen. Sämtliche in der Medical-Beauty-Immun-Behandlung verwendeten Produkte, von der Reinigung, über die Bäder, Wickel, Kräuterkissen und kosmetischen Konzentrate werden dann auf den Energiezustand Ihres Körpers abgestimmt.

/// Puls-, Zungen- und Meridian-Diagnostik

Bei der Pulstastung beurteilt der Therapeut die 12 Organsysteme mit nahezu 30 Pulsriterien und erreicht ohne Ausnahme einen umfassenden Einblick in die Energiezustände aller Organe und Organsysteme. Mit der Pulstastung ist eine nachprüfbar, sehr differenzierte und effiziente Diagnostik möglich. In unklaren Fällen wird auch die Zungen- und Meridian-Diagnostik herangezogen. Die Zunge wird nach Form, Beschaffenheit, Farbe und Belag beurteilt und gibt mit dem Zungenkörper Aufschluss über länger bestehende, krankhaft veränderte Zustände und mittels des Zungenbelages über aktuelle Veränderungen in den Funktionskreisen. Diese Anamnese ist ein wichtiger Bestandteil einer erfolgreichen Therapie.

/// Medical-Beauty-TCM-Immun-Behandlung

Nach der Anamnese sowie der Besprechung des Ergebnisses der Puls-, Zungen- und Meridian-Diagnostik baden Sie in speziell von unserem TCM-Team zusammengestellten Kräutern. Währenddessen wird Ihre Behandlung mit Produkten gemäß der erstellten Diagnose vorbereitet. Hierzu gehört der Fußwickel, die Phytokompresse, die entsprechenden Lotionen, Cremes und Ampullen sowie der Boule Freezer oder das Amaranth-Kissen. Entspannt nach dem Heilkräuterbad genießen Sie die anregende oder beruhigende kosmetische Behandlung inklusive Fußwickel, Phytokompresse, Ampulle. Alles individuell auf Sie, gemäß dem Energiezustand Ihrer Organe, abgestimmt.



Methoden II

Falten weg – die neue und alte natürliche Zauberformel für Ihre Schönheit

Warum soll man Ihnen Ihre mit den Jahren gewonnene Weisheit, Ihre Erfahrungen und Ihr Wissen ansehen? Warum nicht mit Wirkstoffen der Natur immer frisch und strahlend wirken?

Es ist völlig normal, dass sich im Rahmen der natürlichen Alterung Ihr Gesicht verändert: die Wangen fallen ein, die Lippen werden schmaler, Nasolabialfalten lassen Sie müder aussehen. Kleine Fältchen, die sehr schmeichelhaft sein können, werden mit der Zeit immer störender. Wir haben uns Ihr Wohlbefinden zum Ziel gemacht!

Hyaluronsäure ist eine in der Dermis natürlich vorkommende Substanz, die als wichtiger Bestandteil für die Hydratation des Gewebes sorgt.

Mit voranschreitendem Alterungsprozess büßt die körpereigene Hyaluronsäure an Qualität ein und wird zunehmend abgebaut. Die von uns verwendete Hyaluronsäure wird biosynthetisch gewonnen (kein tierischer Ursprung), sie ist vollständig resorbierbar, Ihr Körper sieht sie nicht als Fremdkörper, die Wirkung erfolgt unmittelbar und ausgesprochen natürlich.

Dass Hyaluronsäure für eine erhöhte Beständigkeit im Gewebe vernetzt sein muss, ist eine Selbstverständlichkeit. Hierbei spielen Faktoren wie die Qualität der verwendeten Hyaluronsäure, das eingesetzte Vernetzungsmittel und das angewandte Verfahren eine ausschlaggebende Rolle. Wir verwenden pharmazeutisch hochwertige Hyaluronsäure unter Berücksichtigung europäischer und amerikanischer Normen, eine hohe Hyaluronsäurekonzentration,

Butandiolglycidylether als besonders verträgliches Vernetzungsmittel. Vor allem jedoch wird ein patentiertes Vernetzungsverfahren eingesetzt, das einseitige Verknüpfungen eliminiert und eine dreidimensionale Matrixstruktur entstehen lässt. Besondere Erfolge erzielen wir im Bereich Augen, Oberlippe, Unterlippe, Wangen, Hals und Décolleté.

Nach Behandlungen mit Hyaluronsäure können Sie Ihr gesellschaftliches Leben sofort wieder aufnehmen. Es kann im Injektionsbereich lediglich zu Hautrötungen, leichten Schwellungen oder Hämatomen kommen. Diese kleinen Unannehmlichkeiten sind jedoch nur vorübergehend und können leicht durch ein Make-up kaschiert werden.

Ihre Falten verschwinden so auf sanfte Weise, Ihre Gesichtskonturen werden geglättet, die Lippenkonturen nachgezeichnet und mit neuem Volumen gefüllt. Ihre Haut wirkt wieder fest und jugendlich frisch.

Fragen und Antworten zu Methode II

Wie lange hält die Wirkung von Hyaluronsäure?

Die durchschnittliche Wirkungsdauer von implantierter Hyaluronsäure beträgt ca. 9-12 Monate. Sie kann jedoch aufgrund von Alter, Hautqualität oder Lebensumständen länger oder kürzer ausfallen.

In welchem Alter sollte mit der Implantierung von Hyaluronsäure begonnen werden?

Das Implantieren von Hyaluronsäure ist geeignet für erwachsene Personen. Das Implantat eignet sich bestens zum Auffüllen von Falten und für folgende Behandlungen:

- Entfernung von Unregelmäßigkeiten oder Asymmetrien
- Vollere und somit sinnlichere Lippen
- Glätten der Gesichtskonturen

Im übrigen sind die Behandlungen natürlich auch für Männer geeignet.

Ist die Behandlung schmerzhaft?

Die Injektion ist kaum schmerzhaft, für einen erhöhten Komfort während der Behandlung kann eine lokale Anästhesie, z. B. durch eine Anästhesiesalbe, vorgenommen werden.

Gibt es Nebenwirkungen / Gegenanzeigen?

Die Nebenwirkungen / Gegenanzeigen beziehen sich im Allgemeinen auf das auf Ihre Person bezogene Krankheitsbild bzw. Ihren Gesundheitszustand. Aus diesem Grund ist ein Arztgespräch sehr wichtig, um die Nachhaltigkeit dieser Behandlung zu gewährleisten.

Was sollte vor der Behandlung beachtet werden?

Mindestens drei Tage vor der Behandlung sollten Sie weder Aspirin noch andere Schmerzmittel einnehmen. Sonstige Medikationen sprechen Sie bitte im Vorgespräch an.

Was sollten Sie nach der Behandlung beachten?

Mindestens zwei Wochen nach der Behandlung sollten Sie Temperaturen unter 0° C vermeiden und sich nicht der Sonne oder Hitze aussetzen (UV-Licht, Sauna, Dampfbad, usw.)





Hauptinjektionsstellen

- Stirnfalten
- Glabellafalten
- Krähenfüße
- Nasolabialfurchen
- Wangenknochen, Wangenakzentuierung
- Perioralfalten
- Lippen (Konturen, Volumen)
- Wangenfalten
- Lippenvergrößerungen
- Orale Kommissuren
- Mundfalten, Mundwinkelfalten

Behandlungsmöglichkeiten zu Methode II

/// Power-Cell-Diagnostik

Unser Arzt und Heilpraktiker erfragt konkret Ihre Krankheitsvorgeschichte wie Autoimmunkrankheiten, bekannte Allergien, hypersensible Reaktionen auf Hyaluronsäure, Hautkrankheiten, frühere ästhetische Behandlungen. Danach bespricht er mit Ihnen detailliert die Anzahl und Dosierung der Behandlungen nach der Medical-Beauty-Power-Cell-Methode.

/// Medical-Beauty-Power-Cell – Hyaluronsäure, Zauberformel für Ihre Schönheit

Wir verwenden für unsere Medical-Beauty-Power-Cell nur hochwertige Hyaluronsäure, die einfach intrakutan injiziert wird. Das schmerzfreie Spritzen beginnt mit dem Auftragen einer Creme, die hautbetäubend wirkt. Die durchschnittliche Wirkungsdauer nach mehreren Behandlungen beträgt etwa 9 Monate. Aufgrund Alter, Hautqualität, Lebensumständen (Rauchen, Sonnenbäder, UV-Bestrahlung) kann die Wirkungsdauer dieser Anwendung reduziert werden.





Methode III

Reduzierung von Fettpolstern durch Injektionstherapie

Was wie ein Traum klingt, ist eine faszinierende Idee, deren Umsetzung 1995 von einer brasilianischen Hautärztin entwickelt und erfolgreich erprobt wurde. Mit einer Spritze wird das aus der Sojabohne gewonnene Naturpräparat Phosphatidylcholin (PPC) direkt in die unerwünschten Fettpolster injiziert. Dieser Wirkstoff wird in gleicher Zusammensetzung im Körper produziert und erfüllt dort vielfältige Aufgaben, besonders im Fettstoffwechsel. Auch wird er seit vielen Jahren als Leberschutzpräparat verwendet und zur Verhütung von Fettgerinseln im Blut eingesetzt. Dank der Weiterentwicklung dieser Therapie von Dr. Franz Hasenschwandtner aus Österreich, der zu den erfahrensten Therapeuten auf diesem Gebiet in Europa gehört, und Herrn Dr. Locorotondo der zum NETZWERK-Lipolyse gehört, ist es gelungen, heute schnellere und bessere Behandlungsergebnisse zu erzielen und die Therapie zu standardisieren.

Vielleicht kennen Sie wie viele andere das Problem, dass bestimmte Fettpölsterchen weder durch Ernährungsumstellung, Diäten, noch durch gezielte Bewegungstherapie zu reduzieren sind. Die Injektions-Lipolyse (auch Fettweg-Spritze genannt) ist kein neues Wundermittel zur Gewichtsabnahme. Mit dieser Therapie ist es jedoch möglich, gezielt das Fett in einzelnen Regionen abzuschmelzen und zu verstoffwechseln. Das Mittel wird mittels feinsten Nadeln direkt in die betroffenen Bereiche injiziert, wodurch ein Abschmelzen der Fettzellen und ein gesteigerter Fettabbau angeregt werden. Das Fett wird dabei vom Körper auf natürlichem Wege und dauerhaft abgebaut. Der Körperumfang dieser Region verringert sich messbar. Auch die Haut zieht sich aufgrund ihrer Elastizität zusammen und die vom NETZWERK entwickelte Injektionstechnik erzeugt zudem eine glatte, straffe Oberfläche.





Häufig gestellte Fragen zu Methode III

Verschwinden die mit der Fettweg-Spritze (Injektions-Lipolyse) aufgelösten Fettpolster dauerhaft? Wie lange halten die Resultate?

Einmal aufgelöste Fettzellen bilden sich dem jetzigen Erkenntnisstand nach nicht wieder neu. Dadurch ist es möglich, Fettpolster dauerhaft zu reduzieren. Wenn sich Ihr Gewicht nicht verändert, bleiben die Resultate konstant.

Was ist der besondere Vorteil der Fettweg-Spritze (Injektions-Lipolyse)?

Die Injektions-Lipolyse ermöglicht eine dauerhafte Reduzierung von Fettpolstern, vor allem an Stellen, die sich weder durch Diäten noch Sport gezielt verringern lassen.

Die Behandlung ist sanft, nahezu schmerzfrei, risikoarm und schnell durchzuführen. Dabei sind keine aufwendigen Vor- und Nachbehandlungen nötig. Ebenso entfallen Einschränkungen in der Arbeitsfähigkeit, außer bei der Behandlung von Gesichtsregionen.

Wie entscheide ich, ob eine Injektions-Lipolyse oder eine Liposuction für mich sinnvoller ist?

Lange Zeit war die Liposuction die einzige Möglichkeit, Fettsammlungen gezielt zu entfernen. Mit Hilfe der Injektions-Lipolyse ist es nun aber mittlerweile möglich, mit minimalem Aufwand schonend Fettpölschen zu entfernen. Der wesentliche Unterschied besteht darin, dass die Injektions-Lipolyse eine nicht operative Behandlungsmethode ist, während die Liposuction einen operativen Eingriff erfordert. Bei der Liposuction verschwindet das Fett in kürzester Zeit.

Die Injektions-Lipolyse ermöglicht eine langsamere Veränderung der Körperkontur und damit des eigenen Selbstbildes innerhalb von einigen Monaten. Die Injektions-Lipolyse ist außerdem eine ideale Behandlungsmethode nach einer Liposuction zur Beseitigung von übrig gebliebenem Fettgewebe und der Straffung der umgebenden Haut.

Wieviele Behandlungen sind nötig?

In der Regel reichen 2-4 Anwendungen im Abstand von mindestens 6-8 Wochen.

Ist die Behandlung mit der Fettweg-Spritze (Injektions-Lipolyse) schmerzhaft?

Da es im Unterhautgewebe nur wenige Nervenfasern gibt, sind die Injektionen nicht schmerzhaft. Den Einstich spürt man kurz und fühlt dann einen leichten Juckreiz.

Übernimmt die Krankenkasse die Kosten?

In der Regel übernimmt die Krankenkasse für rein ästhetische Therapien keine Kosten.

Welche Risiken sind mit der Fettweg-Spritze (Injektions-Lipolyse) verbunden?

Direkt nach der Therapie können leichte Schwellungen und Druckempfindlichkeit sowie Rötung und/oder Juckreiz entstehen, die maximal 2 bis 4 Tage andauern können. Etwa 3 Tage ist auf Massage, Sauna und Sport zu verzichten. In seltenen Fällen können Verhärtungen auftreten, die aber nach 2-6 Wochen von selbst verschwinden.

Insgesamt ist dieses Verfahren als nebenwirkungsarm einzuordnen. Es entstehen somit keine Risiken, wenn die gesundheitlichen Voraussetzungen bzw. Einschränkungen abgeklärt wurden und Sie von einem ausgebildeten NETZWERK-Lipolyse Arzt behandelt werden.

Für wen ist die Behandlung mit der Fettweg-Spritze (Injektions-Lipolyse) nicht geeignet?

Nicht geeignet und durchgeführt werden darf eine Behandlung mit der Injektions-Lipolyse bei Minderjährigen bzw. Kindern, bei Schwangeren und stillenden Müttern sowie bei einigen seltenen, schweren Erkrankungen sowie für eine generelle Gewichtsreduktion sowie die Behandlung von Fettleibigkeit.

Genauere Informationen, ob eine Therapie für Sie geeignet ist, erörtern wir gerne in einem persönlichen Beratungsgespräch.

Diagnose-Gespräch

Jeder Mensch ist wie wir wissen ein Individuum. Aus diesem Grund ist ein Diagnose-Gespräch bei dieser Therapieform ausschlaggebend für den damit in Verbindung stehenden Erfolg.

In dem Diagnose-Gespräch berät Sie ein Facharzt aus dem NETZWERK-Lipolyse und klärt Sie auf über die Möglichkeiten, die Ihnen diese spezielle Behandlung bietet. Alle hier angebotenen Behandlungen sind in der Anwendung abhängig von verschiedenen medizinischen Voraussetzungen, die nur in einem persönlich geführten Diagnose-Gespräch geklärt werden können.

Das Beratungsgespräch ist bei Inanspruchnahme der Behandlung im Preis inkludiert. Ansonsten berechnen wir pauschal € 50,- für die Beratung.

Behandlungsmethoden finden Sie auf der nächsten Seite!



Behandlungsmöglichkeiten zu Methode III

Hier bieten wir Ihnen die Behandlung der verschiedenen Körperregionen an. Wir behandeln die Problembereiche, die wir im persönlichen Gespräch mit Ihnen erörtert haben.

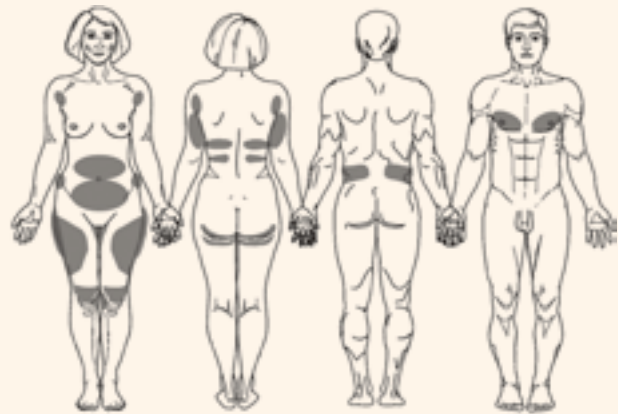
/// Gesichtsbereich

Doppelkinn, Wangen, hängendes oder verformtes Kinn sowie Formen des Doppelkinn, Nasolabial Falte bzw. Nasolabial Hügel



/// Körperregionen

Nacken, Reiterhosen, Oberschenkel (innen), unteres Gesäß / Übergang zum Oberschenkel, Love-Handles (bei Männern), Hüften, Ober- und Unterbauch, Fettwulste an den Schulter-Arm-Gelenken, Oberarme, Knie, Rückenpartien



/// Cellulite-Behandlungen

Oberschenkel



Preise entnehmen Sie bitte der Preisliste.



Empfohlene, optional buchbare Zusatzbehandlungen

/// Pre-Behandlung „Fettweg“ Bauch, Po und Oberschenkel

Vor einer Fettweg-Spritze ist es empfehlenswert, dass das Unterhautfettgewebe gelockert wird, Wasseransammlungen und Gewebsflüssigkeit abtrainiert werden. Dieses erzielen wir durch eine gezielte Massage des Unterhautfettgewebes. Durch das vorbereitende Peeling kann die Algenpackung mit zusätzlicher entstauender Wicklung besonders intensiv wirken. Zum Abschluss an die Behandlung wird eine Ampulle mit Efeu und Steinklee sowie ein Gel mit Guarana, Mata und grünem Kaffee besonders wirksam aufgetragen.

/// Post-Behandlung „Fettweg“ zum Kühlen und Pflegen

Nach der Fettweg-Spritze zur Kühlung und Beruhigung des Gewebes mit einer gezielten kosmetischen Lymphdrainage. Ihre Haut wird mit sanften lymphatischen Bewegungen mit unseren Eisboules massiert. Für Ihr Wohlbefinden und eine schlanke Silhouette.

/// Pre-Behandlung „Face“ zur kosmetischen Vorbereitung

Diese Behandlung wird bis zu 3 mal vor einer Medical-Beauty-Power-Cell-Behandlung oder der Fettweg-Spritze im Gesicht von unserer medizinischen Kosmetikerin empfohlen. Ihre Gesichtshaut wird entstaut und besser durchblutet, Stoffwechselansammlungen verschwinden. Strapazierte und gestresste Haut atmet auf. Ihre Gesichtshaut ist somit optimal auf die anschließende Behandlung mit Hyaluronsäure vorbereitet. Ihr Gesicht wird gereinigt, gepeelt, Hautunreinheiten werden entfernt. Danach wird sie mit einem Wirkstoffkonzentrat versehen. Die anschließende Saugglockenmassage sowie drainierende Griffe führen zur gezielten Entstauung des Gewebes. Im Anschluss entspannen Sie mit einer Maske und einem Halswickel unter einer wärmenden Amaranth-Auflage. Zum Abschluss erhalten Sie einen Fußwickel sowie eine kurze Fußmassage.

/// Post-Behandlung „Face“ zum Kühlen und Pflegen

Nach der Power-Cell-Behandlung oder der Fettweg-Spritze zur Entstauung des Gewebes mit einer gezielten kosmetischen Lymphdrainage. Ihre Haut wird natürlich gereinigt und mit Pflegeprodukten mit Bio-Hyaluronsäure behandelt. Die anschließende Massage mit unseren Eisboules trägt zu dem sichtbaren Erfolg Ihrer Power-Cell-Behandlung oder der Fettweg-Spritze im Gesicht bei.

© Vital- & Wellnesshotel Zum Kurfürsten
Amselweg 1 • 54470 Bernkastel-Kues
Tel: +49 (0) 65 31 / 9 67 70 • Fax: +49 (0) 65 31 / 46 25
info@zum-kurfuersten.de • www.zum-kurfuersten.de